



AEFFE

RESOCONTO INTERMEDIO DI GESTIONE AL 31 MARZO 2018

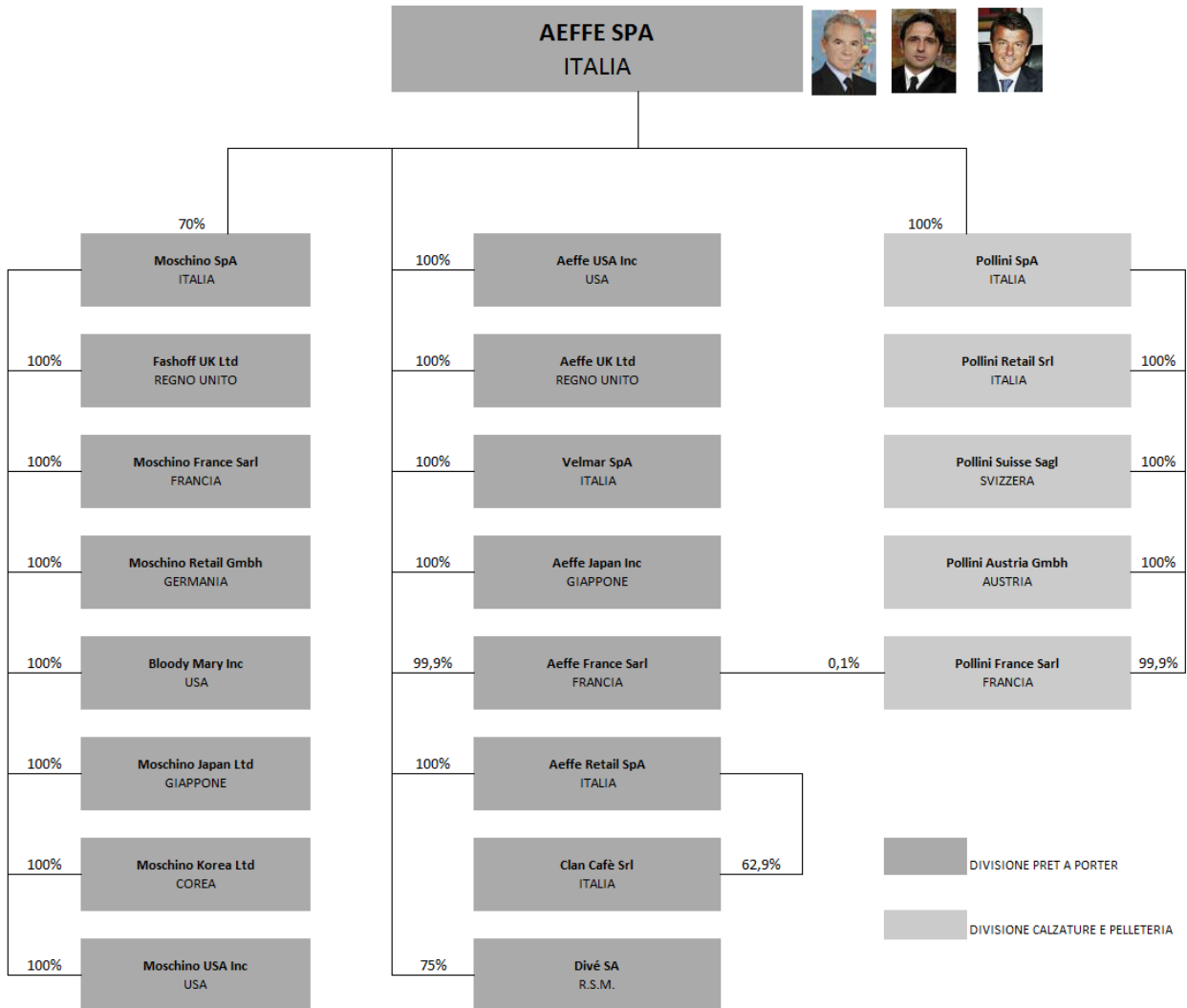
SOMMARIO

<i>RESOCONTO INTERMEDIO DI GESTIONE AL 31 MARZO 2018</i>	<i>1</i>
<i>ORGANI SOCIALI DELLA CAPOGRUPPO</i>	<i>3</i>
<i>STRUTTURA DEL GRUPPO</i>	<i>4</i>
<i>BRAND PORTFOLIO</i>	<i>5</i>
<i>SEDI</i>	<i>6</i>
<i>SHOWROOM</i>	<i>7</i>
<i>PRINCIPALI LOCATION DEI PUNTI VENDITA A GESTIONE DIRETTA</i>	<i>8</i>
<i>PRINCIPALI DATI ED INDICI ECONOMICO FINANZIARI</i>	<i>9</i>
<i>PROSPETTI CONTABILI</i>	<i>10</i>
<i>INFORMAZIONI SULL'ANDAMENTO DELLA GESTIONE</i>	<i>14</i>
<i>NOTE ILLUSTRATIVE</i>	<i>15</i>

Organi sociali della Capogruppo

Consiglio di Amministrazione	Presidente Massimo Ferretti
	Vice Presidente Alberta Ferretti
	Amministratore Delegato Simone Badioli
	Consiglieri Marcello Tassinari - Direttore Generale Roberto Lugano Daniela Saitta Sabrina Borocci Alessandro Bonfiglioli
Collegio sindacale	Presidente Angelo Miglietta
	Sindaci Fernando Ciotti Carla Trotti
	Sindaci Supplenti Nevio Dalla Valle Daniela Elvira Bruno
Comitato per la Remunerazione	Presidente Daniela Saitta
	Consiglieri Roberto Lugano Sabrina Borocci
Comitato per il Controllo Interno	Presidente Roberto Lugano
	Consiglieri Daniela Saitta Alessandro Bonfiglioli

Struttura del Gruppo



Brand portfolio

AEFFE

Clothing - Accessories

ALBERTA FERRETTI

PHILOSOPHY
DI
LORENZO SERAFINI

MOSCHINO®

BOUTIQUE
MOSCHINO

NEW YORK
JEREMY SCOTT
BEVERLY HILLS

CEDRIC CHARLIER

POLLINI

Footwear - Leather goods

MOSCHINO

Licences - Design

VELMAR

Beachwear - Lingerie

POLLINI

MOSCHINO®

LOVE
MOSCHINO

MOSCHINO®

BOUTIQUE
MOSCHINO

LOVE
MOSCHINO

MOSCHINO®

Folies^{BLUGIRL}

Sedi

AEFFE

Via Delle Querce, 51
47842 - San Giovanni in Marignano (RN)
Italia

MOSCHINO

Via San Gregorio, 28
20124 – Milano (MI)
Italia

POLLINI

Via Erbosa 1° tratto, 92
47030 - Gatteo (FC)
Italia

VELMAR

Via Delle Querce, 51
47842 - San Giovanni in Marignano (RN)
Italia



Showroom

MILANO

(FERRETTI- PHILOSOPHY - POLLINI - CEDRIC CHARLIER)

Via Donizetti, 48

20122 - Milano

Italia

LONDRA

(FERRETTI - PHILOSOPHY - MOSCHINO)

28-29 Conduit Street

W1S 2YB - Londra

Inghilterra

PARIGI

(FERRETTI - PHILOSOPHY - MOSCHINO)

43, Rue du Faubourg Saint Honoré

75008 - Parigi

Francia

NEW YORK

(GRUPPO)

30 West 56th Street

10019 - New York

Stati Uniti

MILANO

(MOSCHINO)

Via San Gregorio, 28

20124 - Milano

Italia

MILANO

(LOVE MOSCHINO)

Via Settembrini, 1

20124 - Milano

Italia

PARIGI

(CEDRIC CHARLIER)

28 Rue de Sevigne

75004 - Parigi

Francia



Principali location dei punti vendita a gestione diretta

ALBERTA FERRETTI

Milano
Roma
Capri
Parigi
Londra
Shanghai

POLLINI

Milano
Venezia
Bolzano
Varese

SPAZIO A

Firenze
Venezia

MOSCHINO

Milano
Roma
Capri
Parigi
Londra
Los Angeles
New York
Seoul
Pusan
Daegu



Principali dati ed indici economico finanziari

		I Trimestre 2017	I Trimestre 2018
Totale ricavi	(Valori in milioni di Euro)	81,4	96,1
Margine operativo lordo (EBITDA)	(Valori in milioni di Euro)	15,4	20,3
Risultato operativo (EBIT)	(Valori in milioni di Euro)	12,5	17,4
Risultato ante imposte	(Valori in milioni di Euro)	12,2	16,9
Risultato d'esercizio per il gruppo	(Valori in milioni di Euro)	8,1	11,3
Risultato base per azione	(Valori in unità di Euro)	0,076	0,105
Cash Flow (Risultato d'esercizio + ammortamenti)	(Valori in milioni di Euro)	11,6	14,8
Cash Flow/Totale ricavi	(Quoziente)	14,2	15,4

		31 dicembre 2016	31 marzo 2017	31 dicembre 2017	31 marzo 2018
Capitale Investito Netto	(Valori in milioni di Euro)	227,6	240,8	229,0	244,1
Indebitamento Finanziario Netto	(Valori in milioni di Euro)	59,5	64,4	50,6	53,8
Patrimonio netto di Gruppo	(Valori in milioni di Euro)	135,8	143,5	146,1	157,4
Patrimonio netto di gruppo per azione	(Valori in unità di Euro)	1,3	1,3	1,4	1,5
Attività a breve/Passività a breve	Quoziente	1,8	2,1	1,9	2,1
Attività a breve-magazzino/Passività a breve	Quoziente	0,8	0,9	0,8	1,0
Indebitamento finanz.netto/Patrimonio netto	Quoziente	0,4	0,4	0,3	0,3

Prospetti contabili

Conto economico al 31 marzo

(Valori in unità di Euro)	Note	I Trimestre 2018	% sui ricavi	I Trimestre 2017	% sui ricavi	Variazioni	%
RICAVI DELLE VENDITE E DELLE PRESTAZIONI	(1)	95.227.257	100,0%	79.565.346	100,0%	15.661.911	19,7%
Altri ricavi e proventi		900.169	0,9%	1.847.505	2,3%	(947.336)	(51,3%)
TOTALE RICAVI		96.127.426	100,9%	81.412.851	102,3%	14.714.575	18,1%
Var.rim.prod.in c.so lav., finiti,sem.		(2.923.519)	(3,1%)	3.186.101	4,0%	(6.109.620)	(191,8%)
Costi per materie prime, mat.di cons. e merci		(23.681.590)	(24,9%)	(24.921.918)	(31,3%)	1.240.328	(5,0%)
Costi per servizi		(25.139.610)	(26,4%)	(21.059.501)	(26,5%)	(4.080.109)	19,4%
Costi per godimento beni di terzi		(6.485.503)	(6,8%)	(5.878.868)	(7,4%)	(606.635)	10,3%
Costi per il personale		(16.877.799)	(17,7%)	(16.099.614)	(20,2%)	(778.185)	4,8%
Altri oneri operativi		(672.919)	(0,7%)	(1.193.356)	(1,5%)	520.437	(43,6%)
Totale costi operativi		(75.780.940)	(79,6%)	(65.967.156)	(82,9%)	(9.813.784)	14,9%
MARGINE OPERATIVO LORDO (EBITDA)	(2)	20.346.486	21,4%	15.445.695	19,4%	4.900.791	31,7%
Ammortamento immobilizzazioni immateriali		(1.624.107)	(1,7%)	(1.661.089)	(2,1%)	36.982	(2,2%)
Ammortamento immobilizzazioni materiali		(1.319.324)	(1,4%)	(1.216.292)	(1,5%)	(103.032)	8,5%
Rivalutazioni/Svalutazioni e accantonamenti		(52.734)	(0,1%)	(48.833)	(0,1%)	(3.901)	8,0%
Totale Ammortamenti e Svalutazioni		(2.996.165)	(3,1%)	(2.926.214)	(3,7%)	(69.951)	2,4%
RISULTATO OPERATIVO (EBIT)		17.350.321	18,2%	12.519.481	15,7%	4.830.840	38,6%
Proventi finanziari		145.159	0,2%	448.713	0,6%	(303.554)	(67,6%)
Oneri finanziari		(595.600)	(0,6%)	(732.048)	(0,9%)	136.448	(18,6%)
Totale Proventi/(Oneri) finanziari		(450.441)	(0,5%)	(283.335)	(0,4%)	(167.106)	59,0%
RISULTATO ANTE IMPOSTE		16.899.880	17,7%	12.236.146	15,4%	4.663.734	38,1%
Imposte		(5.055.993)	(5,3%)	(3.532.559)	(4,4%)	(1.523.434)	43,1%
RISULTATO NETTO DELL'ESERCIZIO		11.843.887	12,4%	8.703.587	10,9%	3.140.300	36,1%
Perdita/(Utile) di competenza delle min. azionarie		(559.362)	(0,6%)	(564.787)	(0,7%)	5.425	(1,0%)
RISULTATO NETTO DELL'ESERCIZIO PER IL GRUPPO	(3)	11.284.525	11,9%	8.138.800	10,2%	3.145.725	38,7%

Stato patrimoniale riclassificato

(Valori in unità di Euro)	Note	31 marzo 2018	31 dicembre 2017	31 marzo 2017
Crediti commerciali		49.263.246	42.064.915	42.535.885
Rimanenze		97.830.154	97.817.891	95.032.574
Debiti commerciali		(58.886.830)	(68.618.776)	(53.566.708)
CCN operativo		88.206.570	71.264.030	84.001.751
Altri crediti correnti		28.418.177	26.914.468	25.838.250
Crediti tributari		4.099.127	5.411.024	3.441.672
Attività per derivati		-	-	-
Altre debiti correnti		(18.037.889)	(17.642.193)	(15.439.215)
Debiti tributari		(7.329.377)	(3.611.468)	(9.201.710)
Passività per derivati		(532.737)	(997.532)	-
Capitale circolante netto	(4)	94.823.871	81.338.329	88.640.748
Immobilizzazioni materiali		58.486.504	59.104.297	60.820.087
Immobilizzazioni immateriali		108.369.682	109.678.612	113.832.815
Partecipazioni		131.558	131.558	131.558
Altre attività non correnti		3.167.419	3.564.214	3.720.441
Attivo immobilizzato	(5)	170.155.163	172.478.681	178.504.901
Benefici successivi alla cessazione del rapporto di lavoro		(5.892.309)	(5.916.166)	(6.185.113)
Accantonamenti		(2.455.754)	(2.415.237)	(2.384.253)
Attività disponibili per la vendita		4.551.341	436.885	436.885
Passività disponibili per la vendita		-	-	-
Passività non finanziarie		(733.116)	(787.692)	(446.000)
Attività fiscali per imposte anticipate		14.199.884	14.335.779	12.962.343
Passività fiscali per imposte differite		(30.524.846)	(30.436.700)	(30.770.208)
CAPITALE INVESTITO NETTO		244.124.234	229.033.879	240.759.303
Capitale sociale		25.371.407	25.371.407	25.371.407
Altre riserve		122.419.654	116.229.168	116.951.026
Utili/(perdite) esercizi precedenti		(1.663.267)	(6.957.390)	(6.956.308)
Risultato di periodo		11.284.525	11.490.343	8.138.800
Patrimonio Netto del Gruppo		157.412.319	146.133.528	143.504.925
Patrimonio Netto di Terzi		32.866.302	32.306.940	32.862.981
Totale Patrimonio Netto	(6)	190.278.621	178.440.468	176.367.906
Crediti finanziari correnti		(1.420.000)	(1.420.000)	(2.257.181)
Disponibilità liquide		(25.931.227)	(22.808.913)	(13.216.389)
Passività finanziarie non correnti		18.294.840	22.079.795	25.478.753
Crediti finanziari non correnti		(2.518.354)	(2.591.605)	(3.346.708)
Passività finanziarie correnti		65.420.354	55.334.134	57.732.922
POSIZIONE FINANZIARIA NETTA	(7)	53.845.613	50.593.411	64.391.397
PATRIMONIO NETTO E INDEBITAMENTO FINANZIARIO NETTO		244.124.234	229.033.879	240.759.303

Rendiconto finanziario

(Valori in migliaia di Euro)	Note	I Trimestre 2018	Esercizio 2017	I Trimestre 2017
DISPONIBILITA' LIQUIDE NETTE INIZIO ESERCIZIO		22.809	14.521	14.521
Risultato del periodo prima delle imposte		16.900	18.939	12.236
Ammortamenti / svalutazioni		2.943	13.876	2.877
Accantonamento (+) / utilizzo (-) fondi a lungo termine e TFR		17	(594)	(356)
Imposte sul reddito corrisposte		(1.114)	(12.230)	(1.029)
Proventi (-) e oneri finanziari (+)		450	3.757	283
Variazione nelle attività e passività operative		(17.258)	(6.509)	(17.427)
DISPONIBILITA' LIQUIDE NETTE (IMPIEGATE) / DERIVANTI DALL' ATTIVITA' OPERATIVA		1.938	17.239	(3.416)
Acquisizioni (-) / Alienazioni (+) immobilizzazioni immateriali		(315)	(1.102)	(362)
Acquisizioni (-) / Alienazioni (+) immobilizzazioni materiali		(702)	(2.732)	(660)
Investimenti e svalutazioni (-) / Disinvestimenti e rivalutazioni (+)		(4.114)	-	-
DISPONIBILITA' LIQUIDE NETTE (IMPIEGATE) / DERIVANTI DALL' ATTIVITA' DI INVESTIMENTO		(5.131)	(3.834)	(1.022)
Altre variazioni delle riserve e utili a nuovo di patrimonio netto		(6)	(1.131)	(405)
Distribuzione dividendi della controllante		-	-	-
Incassi (+) / rimborsi (-) debiti finanziari		6.301	(2.241)	3.557
Decrementi (+) / incrementi (-) crediti finanziari		470	2.013	264
Proventi (+) e oneri finanziari (-)		(450)	(3.758)	(283)
DISPONIBILITA' LIQUIDE NETTE (IMPIEGATE) / DERIVANTI DALL' ATTIVITA' FINANZIARIA		6.315	(5.117)	3.133
DISPONIBILITA' LIQUIDE NETTE FINE ESERCIZIO		25.931	22.809	13.216

Movimentazione del patrimonio netto

(Valori in migliaia di Euro)

	Capitale sociale	Riserva sovrapprezzo azioni	Altre riserve	Riserva Fair Value	Riserva IAS	Utili/(perdite) esercizi precedenti	Riserva da rimisurazione piani a benefici definiti	Risultato d'esercizio di Gruppo	Riserva da conversione	Patrimonio netto del Gruppo	Patrimonio netto di Terzi	Totale Patrimonio netto
SALDI AL 31 DICEMBRE 2016	25.371	71.240	27.435	7.901	11.459	(8.883)	(1.130)	3.641	(1.262)	135.772	32.298	168.070
Destinazione utile/(perdita) esercizio 2016	-	-	-	1.715	-	1.926	-	(3.641)	-	-	-	-
Distribuzione dividendi della Controllante	-	-	-	-	-	-	-	-	-	-	-	-
Acquisto azioni proprie	-	-	-	-	-	-	-	-	-	-	-	-
Totale Utile/(perdita) complessiva primo trimestre 2017	-	-	-	-	-	-	-	8.139	(406)	7.733	565	8.298
Altre variazioni	-	-	-	-	-	-	-	-	-	-	-	-
SALDI AL 31 MARZO 2017	25.371	71.240	27.435	9.616	11.459	(6.957)	(1.130)	8.139	(1.668)	143.505	32.863	176.368

(Valori in migliaia di Euro)

	Capitale sociale	Riserva sovrapprezzo azioni	Riserva da cash flow hedge	Altre riserve	Riserva Fair Value	Riserva IAS	Utili/(perdite) esercizi precedenti	Riserva da rimisurazione piani a benefici definiti	Risultato d'esercizio di Gruppo	Riserva da conversione	Patrimonio netto del Gruppo	Patrimonio netto di Terzi	Totale Patrimonio netto
SALDI AL 31 DICEMBRE 2017	25.371	71.240		29.150	7.901	11.459	(6.957)	(1.173)	11.490	(2.348)	146.133	32.307	178.440
Effetti derivanti dall'applicazione dell'IFRS 9							621				621		621
SALDI AL 1 GENNAIO 2018	25.371	71.240		29.150	7.901	11.459	(6.336)	(1.173)	11.490	(2.348)	146.754	32.307	179.061
Destinazione utile/(perdita) esercizio 2017	-	-		6.817	-	-	4.673	-	(11.490)	-	-	-	-
Distribuzione dividendi della Controllante	-	-		-	-	-	-	-	-	-	-	-	-
Acquisto azioni proprie	-	-		-	-	-	-	-	-	-	-	-	-
Totale Utile/(perdita) complessiva primo trimestre 2018	-	-	(384)	-	-	-	-	-	11.285	(243)	10.658	559	11.217
Altre variazioni	-	-		-	-	-	-	-	-	-	-	-	-
SALDI AL 31 MARZO 2018	25.371	71.240	(384)	35.967	7.901	11.459	(1.663)	(1.173)	11.285	(2.591)	157.412	32.866	190.278

Informazioni sull'andamento della gestione

Nel primo trimestre 2018, i ricavi consolidati sono pari a Euro 95.227 migliaia rispetto a Euro 79.565 migliaia del primo trimestre 2017, registrando un incremento del 19,7% a tassi di cambio correnti (+20,3% a tassi di cambio costanti).

Nel primo trimestre 2018 l'EBITDA consolidato è pari a Euro 20.346 migliaia (con un'incidenza del 21,4% sul fatturato) rispetto a Euro 15.446 migliaia del primo trimestre 2017 (con un'incidenza del 19,4% sul fatturato), registrando una crescita della marginalità pari a Euro 4.900 migliaia (+31,7%). Tale miglioramento è riconducibile principalmente alla crescita del fatturato in entrambe le divisioni.

Al 31 Marzo 2018, il capitale circolante netto operativo risulta pari a Euro 88.207 migliaia (26,9% dei ricavi su base annua) rispetto a Euro 84.002 migliaia del 31 Marzo 2017 (29,6% dei ricavi). La diminuzione dell'incidenza del capitale circolante sui ricavi è riferibile principalmente alla positiva dinamica dei crediti e debiti commerciali del primo trimestre 2018.

La posizione finanziaria netta diminuisce di Euro 10.545 migliaia passando da Euro 64.391 migliaia del 31 marzo 2017 a Euro 53.846 migliaia del 31 marzo 2018. La diminuzione dell'indebitamento rispetto al primo trimestre 2017 è riferibile principalmente ai migliori risultati economici e ad una migliore gestione del capitale circolante netto.

Note illustrative

Conto economico

1. Ricavi delle vendite e delle prestazioni

Primo trimestre 2018 vs 2017

Nel primo trimestre 2018, i ricavi consolidati sono pari a Euro 95.227 migliaia rispetto a Euro 79.565 migliaia del primo trimestre 2017, registrando un incremento del 19,7% a tassi di cambio correnti (+20,3% a tassi di cambio costanti).

La tabella che segue indica i ricavi del primo trimestre 2018 e del primo trimestre 2017 suddivisi per area geografica.

(Valori in migliaia di Euro)	I Trimestre		I Trimestre		Variazioni	
	2018	%	2017	%	Δ	%
Italia	45.318	47,6%	38.336	48,2%	6.982	18,2%
Europa (Italia e Russia escluse)	20.641	21,7%	17.971	22,6%	2.670	14,9%
Russia	2.882	3,0%	2.559	3,2%	323	12,6%
Stati Uniti	4.914	5,2%	5.904	7,4%	(990)	(16,8%)
Resto del mondo	21.472	22,5%	14.795	18,6%	6.677	45,1%
Totale	95.227	100,0%	79.565	100,0%	15.662	19,7%

Nel primo trimestre 2018, in Italia il Gruppo registra vendite per Euro 45.318 migliaia pari al 47,6% del fatturato consolidato, registrando un andamento molto positivo e una crescita del 18,2%.

Le vendite in Europa aumentano dello 14,9% (+15,0% a tassi di cambio costanti), con un'incidenza sul fatturato del 21,7%.

Nel mercato russo le vendite del Gruppo risultano pari a Euro 2.882 migliaia, pari al 3,0% del fatturato consolidato, con un incremento del 12,6% (l'incremento rimane identico a tassi di cambio costanti), mostrando un buon recupero rispetto al calo dello scorso esercizio.

Le vendite negli Stati Uniti si attestano a Euro 4.914 migliaia, pari al 5,2% del fatturato consolidato, registrando un calo pari al 16,8% (-11,0% a tassi di cambio costanti). Tale variazione è riferibile sostanzialmente al rallentamento delle vendite nei Department stores.

Nel Resto del mondo il Gruppo totalizza vendite per Euro 21.472 migliaia, con un'incidenza sul fatturato del 22,5%, in crescita del 45,1% rispetto al primo trimestre del 2017 (+45,9% a tassi di cambio costanti), grazie principalmente all'ottimo andamento della Greater China, che è cresciuta del 67,8%.

La tabella che segue indica i ricavi del primo trimestre 2018 e del primo trimestre 2017 suddivisi per brand.

(Valori in migliaia di Euro)	I Trimestre		I Trimestre		Variazioni	
	2018	%	2017	%	Δ	%
Alberta Ferretti	10.664	11,2%	9.588	12,1%	1.076	11,2%
Philosophy	6.595	6,9%	5.564	7,0%	1.031	18,5%
Moschino	64.562	67,8%	53.282	67,0%	11.280	21,2%
Pollini	10.043	10,5%	8.444	10,6%	1.599	18,9%
Altri	3.363	3,6%	2.687	3,3%	676	25,1%
Totale	95.227	100,0%	79.565	100,0%	15.662	19,7%

Nel primo trimestre 2018, il marchio Alberta Ferretti registra un incremento dell'11,2% (+11,6% a tassi di cambio costanti), con un'incidenza sul fatturato dell'11,2%, mentre il marchio Philosophy ha registrato un incremento del 18,5% (+19,3% a tassi di cambio costanti), con un'incidenza sul fatturato del 6,9%.

Nello stesso periodo il brand Moschino riporta un incremento del 21,2% (+21,8% a tassi di cambio costanti), con un'incidenza sul fatturato del 67,8%.

Il marchio Pollini registra un incremento del 18,9%, (+19,1% a tassi di cambio costanti), con un'incidenza sul fatturato consolidato pari al 10,5%, mentre il fatturato relativo agli altri brands registra un incremento del 25,1% (+27,1% a tassi di cambio costanti), con un'incidenza sul fatturato del 3,6%.

La tabella che segue indica i ricavi del primo trimestre 2018 e del primo trimestre 2017 suddivisi per canale distributivo.

(Valori in migliaia di Euro)	I Trimestre		I Trimestre		Variazioni	
	2018	%	2017	%	Δ	%
Wholesale	71.172	74,7%	57.507	72,3%	13.665	23,8%
Retail	21.543	22,6%	19.948	25,1%	1.595	8,0%
Royalties	2.512	2,7%	2.110	2,6%	402	19,0%
Totale	95.227	100,0%	79.565	100,0%	15.662	19,7%

A livello di canale distributivo nel primo trimestre 2018, il canale *wholesale* registra un incremento del 23,8% (+24,4% a tassi di cambio costanti) e rappresenta il 74,7% del fatturato.

Le vendite dei negozi a gestione diretta (canale *retail*) generano ricavi per Euro 21.543 migliaia evidenziando un incremento dell'8,0% (+8,5% a tassi di cambio costanti) e rappresentano il 22,6% delle vendite del Gruppo.

Le *royalties* sono aumentate del 19,0% rispetto l'anno precedente e rappresentano il 2,7% del fatturato consolidato.

2. Margine Operativo Lordo (EBITDA)

Primo trimestre 2018 vs 2017

Nel primo trimestre 2018 l'EBITDA consolidato è pari a Euro 20.346 migliaia (con un'incidenza del 21,4% sul fatturato) rispetto a Euro 15.446 migliaia del primo trimestre 2017 (con un'incidenza del 19,4% sul fatturato), registrando una crescita della marginalità pari a Euro 4.900 migliaia (+31,7%). Tale miglioramento è riconducibile principalmente alla crescita del fatturato in entrambe le divisioni.

Per la divisione *prêt-à-porter*, l'EBITDA del primo trimestre 2018 è stato pari a Euro 14.781 migliaia (pari al 20,5% del fatturato), rispetto a Euro 11.915 migliaia del primo trimestre 2017 (pari al 19,4% del fatturato), registrando un incremento di Euro 2.866 migliaia.

Per la divisione calzature e pelletteria, l'EBITDA è stato positivo per Euro 5.565 migliaia (pari al 17,4% del fatturato), in crescita del 57,6% rispetto a Euro 3.531 migliaia del primo trimestre 2017 (pari al 13,9% del fatturato), con un aumento di Euro 2.034 migliaia.

3. Utile d'esercizio per il Gruppo

Primo trimestre 2018 vs 2017

Nel primo trimestre 2018 il Gruppo ha registrato un utile netto dopo le imposte di Euro 11.285 migliaia rispetto all'utile di Euro 8.139 migliaia del primo trimestre 2017, registrando un incremento di Euro 3.146 migliaia (+38,7%), grazie al miglioramento dell'utile operativo.

Informativa di settore

Andamento economico per settore di attività

L'organizzazione del Gruppo, a livello mondiale, si basa su due principali settori di attività:

- (i) Divisione *prêt-à porter* ;
- (ii) Divisione calzature e pelletteria.

Primo trimestre 2018 vs 2017

Le tabelle che seguono indicano i principali dati economici del primo trimestre 2018 e del primo trimestre 2017 relativi alle divisioni *prêt-à porter* e calzature e pelletteria.

(Valori in migliaia di Euro)	Div. prêt-à porter	Div. calzature e pelletteria	Elisioni tra le divisioni	Totale consolidato
I Trimestre 2018				
Ricavi di settore	72.114	32.027	(8.914)	95.227
Ricavi infradivisione	(2.276)	(6.638)	8.914	-
Ricavi da clienti terzi	69.838	25.389	-	95.227
Margine operativo lordo (EBITDA)	14.781	5.565	-	20.346
Ammortamenti	(2.236)	(707)	-	(2.943)
Altre voci non monetarie:				
Svalutazioni	-	(53)	-	(53)
Margine operativo (EBIT)	12.545	4.805	-	17.350
Proventi finanziari	139	57	(51)	145
Oneri finanziari	(281)	(365)	51	(595)
Risultato ante imposte	12.403	4.497	-	16.900
Imposte sul reddito	(3.731)	(1.325)	-	(5.056)
Risultato netto	8.672	3.172	-	11.844

(Valori in migliaia di Euro)	Div. prêt-à porter	Div. calzature e pelletteria	Elisioni tra le divisioni	Totale consolidato
I Trimestre 2017				
Ricavi di settore	61.360	25.379	(7.174)	79.565
Ricavi infradivisione	(2.013)	(5.161)	7.174	-
Ricavi da clienti terzi	59.347	20.218	-	79.565
Margine operativo lordo (EBITDA)	11.915	3.531	-	15.446
Ammortamenti	(2.189)	(689)	-	(2.878)
Altre voci non monetarie:				
Svalutazioni	-	(49)	-	(49)
Margine operativo (EBIT)	9.726	2.793	-	12.519
Proventi finanziari	154	398	(103)	449
Oneri finanziari	(526)	(309)	103	(732)
Risultato ante imposte	9.354	2.882	-	12.236
Imposte sul reddito	(2.618)	(914)	-	(3.532)
Risultato netto	6.736	1.968	-	8.704

Divisione *prêt-à porter*

I ricavi delle vendite del primo trimestre 2018 della divisione *prêt-à-porter* sono cresciuti del 17,5% a tassi di correnti (+18,3% a tassi di cambio costanti) a Euro 72.114 migliaia. Tale Divisione ha contribuito ai ricavi consolidati per il 70,7% al 31 marzo 2017 e per il 69,2% al 31 marzo 2018 al lordo delle elisioni tra Divisioni.

Per la divisione *prêt-à-porter*, l'EBITDA del primo trimestre 2018 è stato pari a Euro 14.781 migliaia (pari al 20,5% del fatturato), rispetto a Euro 11.915 migliaia del primo trimestre 2017 (pari al 19,4% del fatturato), registrando un incremento di Euro 2.866 migliaia.

Divisione calzature e pelletteria

I ricavi delle vendite della Divisione *calzature e pelletteria* passano da Euro 25.379 migliaia del 31 marzo 2017 a Euro 32.027 migliaia del 31 marzo 2018 registrando un incremento del 26,2%.

Per la divisione calzature e pelletteria, l'EBITDA è stato positivo per Euro 5.565 migliaia (pari al 17,4% del fatturato), in crescita del 57,6% rispetto a Euro 3.531 migliaia del primo trimestre 2017 (pari al 13,9% del fatturato), con un aumento di Euro 2.034 migliaia.

Stato patrimoniale

4. Capitale circolante netto

Al 31 Marzo 2018, il capitale circolante netto operativo risulta pari a Euro 88.207 migliaia (26,9% dei ricavi su base annua) rispetto a Euro 84.002 migliaia del 31 Marzo 2017 (29,6% dei ricavi).

La diminuzione dell'incidenza del capitale circolante sui ricavi è riferibile principalmente alla positiva dinamica dei crediti e debiti commerciali del primo trimestre 2018.

5. Attivo immobilizzato

La variazione dell'attivo immobilizzato, che passa da Euro 172.479 migliaia del 31 dicembre 2017 a Euro 170.155 migliaia del 31 marzo 2018, è imputabile agli investimenti effettuati relativi ad opere su beni di terzi per migliorie e agli ammortamenti del periodo.

6. Patrimonio netto

La situazione patrimoniale mostra un patrimonio netto che passa da Euro 178.440 migliaia del 31 dicembre 2017 a Euro 190.279 migliaia del 31 marzo 2018.

Per la movimentazione si rimanda ai prospetti di pagina 13.

7. Posizione finanziaria netta

La posizione finanziaria netta diminuisce di Euro 10.545 migliaia passando da Euro 64.391 migliaia del 31 marzo 2017 a Euro 53.846 migliaia del 31 marzo 2018.

La diminuzione dell'indebitamento rispetto al primo trimestre 2017 è riferibile principalmente ai migliori risultati economici e ad una migliore gestione del capitale circolante netto.

Altre informazioni

Risultato per azione

Utile di riferimento

Il calcolo dell'utile per azione base e diluito è basato sui seguenti elementi:

(Valori in migliaia di Euro)	I Trimestre	I Trimestre
Da attività in funzionamento e attività cessate	2018	2017
Utile per determinazione dell'utile base per azione	11.285	8.139
Effetti di diluizione	-	-
Utile per determinazione dell'utile diluito per azione	11.285	8.139

(Valori in migliaia di Euro)	I Trimestre	I Trimestre
Da attività in funzionamento	2018	2017
Utile netto dell'esercizio	11.285	8.139
Utili (perdite) da attività cessate	-	-
Utile per determinazione dell'utile base per azione	11.285	8.139
Effetti di diluizione	-	-
Utile per determinazione dell'utile diluito per azione	11.285	8.139

In entrambi i primi trimestri 2018 e 2017, non si rilevano elementi di diluizioni dell'utile netto consolidato.

Numero azioni di riferimento

	I Trimestre	I Trimestre
	2018	2017
N° medio azioni per determinazione dell'utile base per azione	101.486	101.486
Opzioni su azioni	-	-
N° medio azioni per determinazione dell'utile diluito per azione	101.486	101.486

Utile base per azione

L'utile netto di Gruppo attribuibile ai possessori di azioni ordinarie della Capo gruppo AEFPE S.p.A., è pari a 11.285 migliaia di euro (marzo 2017: 8.139 migliaia di euro).

Utile diluito per azione

Il calcolo dell'utile diluito per azione del periodo gennaio - marzo 2018, coincide con il calcolo dell'utile per azione base, non essendovi strumenti aventi potenziali effetti diluitivi.

Criteri di valutazione

I principi contabili ed i criteri di valutazione adottati per la redazione del bilancio consolidato al 31 marzo 2018 sono gli stessi di quelli adottati per la redazione del bilancio al 31 dicembre 2017.

Fatti di rilievo emersi dopo la chiusura del periodo

Successivamente al 31 marzo 2018 non si segnalano fatti di rilievo che abbiano interessato le attività del Gruppo.

Evoluzione prevedibile della gestione

Il Gruppo è focalizzato su un percorso di costante crescita organica dei brand di proprietà e la continua progressione dei ricavi e della redditività, sia nel prêt-à-porter che nel segmento accessori, testimonia la validità della nostra proposta stilistica, delle scelte gestionali e degli investimenti effettuati. Considerando che la campagna vendite della stagione Autunno/Inverno 2018-2019 si è conclusa con un incremento del 12%, continuiamo a guardare al futuro con positività.

Transazioni derivanti da operazioni atipiche e/o inusuali

Ai sensi della Comunicazione Consob del 28 Luglio 2006 n. DEM/6064293, si precisa che nel corso del primo trimestre 2018 il Gruppo non ha posto in essere operazioni atipiche e/o inusuali, così come definite dalla Comunicazione stessa.

Eventi ed operazioni significative non ricorrenti

Nel corso del primo trimestre del 2018 non sono stati realizzati eventi o operazioni non ricorrenti.

“Il dirigente preposto alla redazione dei documenti contabili societari Marcello Tassinari dichiara ai sensi del comma 2 articolo 154 bis del Testo Unico della Finanza che l’informativa contabile contenuta nel presente documento corrisponde alle risultanze documentali, ai libri ed alle scritture contabili”.